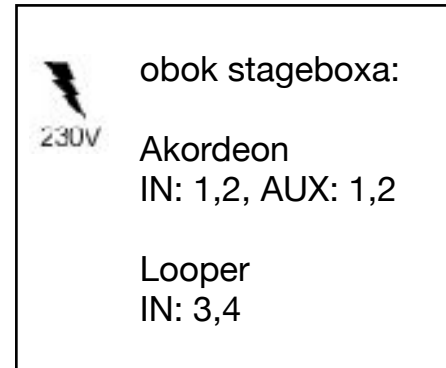
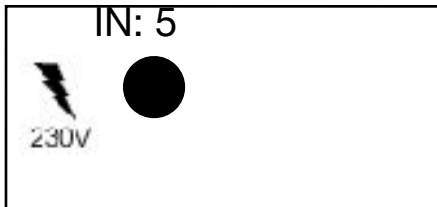


MARCIN WYROSTEK SOLO

DŹWIĘK



WIDOWNIA



- 1. Akordeon L** → Gniazdo XLR przy stageboxie
- 2. Akordeon R** → Gniazdo XLR przy stageboxie
- 3. Looper L** → Gniazdo XLR przy stageboxie
- 4. Looper R** → Gniazdo XLR przy stageboxie
- 5. Wokal (konf.)** → Mikrofon wokalny (Beta87A, Beta 58A) + statyw, mile widziany system bezprzewodowy

System nagłośnieniowy:

Powinien być dostosowany mocowo do nagłaśnianego obiektu i umożliwiać możliwie równomierne pokrycie dźwiękiem całej widowni. Nie musi być marki o uznanej reputacji, natomiast musi być dobrej klasy, sprawny technicznie, ustawiony i skonfigurowany przez kompetentną osobę oraz posiadać możliwie płaską charakterystykę częstotliwościową i fazową. **Przed każdym koncertem prosimy o kontakt** w celu akceptacji proponowanego systemu. Prosimy, aby systemów liniowych używać wyłącznie w plenerach i bardzo dużych salach. W dużych i mniejszych klasyczny system będzie dla nas zdecydowanie lepszy :)

Mikser frontowy:

Zdecydowanie preferujemy miksery cyfrowe, w innym wypadku proszę o wcześniejszy kontakt. Mikser powinien posiadać: co najmniej 6 preampów, 2 auxy (w przypadku osobnego stołu monitorowego - 2 auxy), poczwórną korekcję parametryczną oraz przestrajalny filtr dolnozaporowy, phantom podawany niezależnie na każdy kanał. Mikser powinien być ustawiony wśród widowni, najlepiej centralnie w osi sceny oraz dalej, niż w połowie długości sali (licząc od początku widowni). W przypadku braku takiej możliwości proszę o wcześniejszy kontakt. Prosimy o talkback przy mikserze. Prosimy o konsolę inną niż DiGiCo. Peryferia (w przypadku konsoli analogowej lub ich braku w mikserze cyfrowym):

- **dobrej klasy korektor tercjowy** zapięty na froncie,
- **4 dobrej klasy efekty** (2x reverb, chorus, delay).

System monitorowy:

2x gniazdo XLR przy stageboxie (AUX 1, 2)

Używamy trzech systemów bezprzewodowych, które mogą być dostrojone w zależności od warunków.

MARCIN WYROSTEK SOLO

ŚWIATŁO

Wprowadzenie

Niniejszy dokument zawiera informacje techniczne pomocne w przygotowaniu sprzętu oświetleniowego do koncertu zespołu Marcina Wyrostka i łącznie z Riderem Dźwiękowym i Socjalnym jest integralną częścią Umowy. Prosimy firmę odpowiedzialną/ firmy odpowiedzialne za przygotowanie sceny, systemu oświetleniowego oraz oświetleniowego o zapoznanie się z naszymi wymaganiami oraz kontakt na MINIMUM 2 tygodnie przed datą planowanego występu. Brak kontaktu w tym terminie bezwzględnie wiąże podmioty odpowiedzialne za przygotowanie sceny oraz techniki z postanowieniami niniejszego dokumentu bez jakichkolwiek ustępstw. Atesty i aktualne przeglądy techniczne na wszelkie elementy oraz urządzenia wykorzystane do budowy sceny, zasilania, instalacji nagłośnieniowej i oświetleniowej powinny znajdować się do wglądu na miejscu imprezy.

Od ustalonej godziny rozpoczęcia próby scena powinna być kompletnie zmontowana, system frontowy zestrojony i sprawdzony, scena wstępnie okablowana, wszystkie urządzenia oświetleniowe, w tym dodatkowe belki, „kreski” itd., podwieszane i zabezpieczone.

Scena:

- Minimalne wymiary sceny: 6m x 4m
- Scena powinna być stabilna i schludna, a podesty dobrze połączone
- Tył oraz boki sceny, jak również dodatkowe podesty, podstawki lub casy, jeżeli się pojawiają, powinny być wyłożone ciemnym materiałem

W przypadku imprez o charakterze bankietowym, gdy publiczność znajduje się dalej niż 2m od sceny, prosimy o ustawienie „widowni” w postaci krzeseł dla minimum 50% uczestników imprezy.

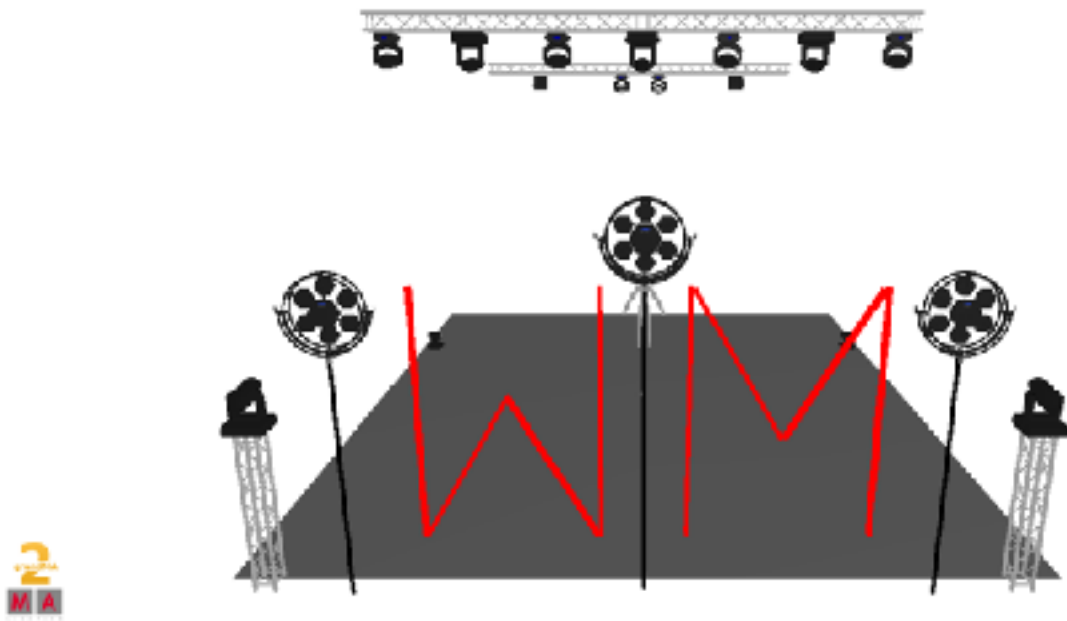
Oświetlenie Spis urządzeń:

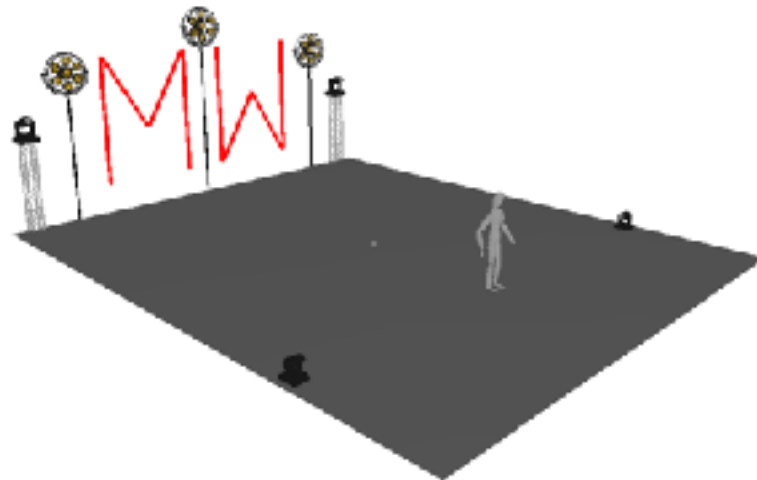
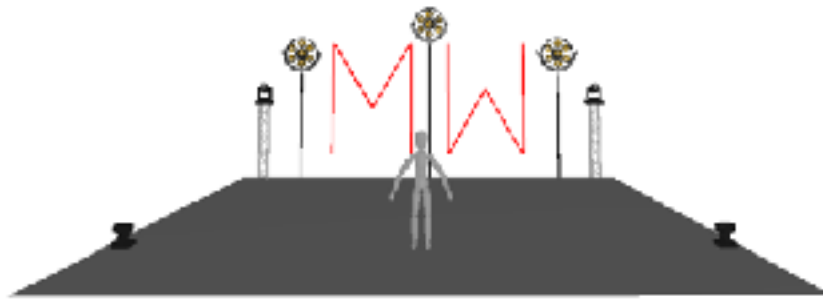
- 1 x MaLighting GrandMA2
- 2 x Robe Robin 800 Led Wash (mode 3) Front
- 6 x Robe Robin 800 Led Wash (mode 1) Back
- 5 x Martin Quantum Profile (Basic mode)
- 3 x Portman P1 Retro Lamp
- 2 x Audience Blinder
- 2 x Unique Hazer + Fan

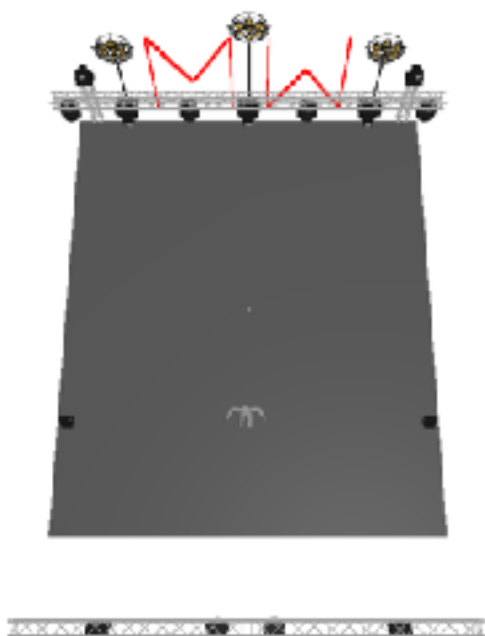
Wyżej wymieniona lista urządzeń odnosi się do koncertów na scenach nie większych niż 12m x 10m oraz wysokości prześwitu sceny 6m. W przypadku koncertów na większych bądź mniejszych scenach, salach, kościołach, zapotrzebowanie na sprzęt może ulec zmianie. W takim przypadku prosimy skontaktować się z realizatorem światła. Stanowisko realizatora światła powinno być umieszczone w osi sceny, najlepiej w pobliżu realizatora dźwięku. Nie akceptujemy „chińskich” zamienników urządzeń.

Możliwa jest zamiana wyżej wymienionych urządzeń wyłącznie na urządzenia podobnej klasy z systemem mieszania barw CMY lub RGB po wcześniejszym uzgodnieniu z realizatorem światła:

- Ma Lighting Grand MA: (Full Size, Light, Ultra Light, akceptowalne są też zestawy na wingach z firmy MR-Technika)
- Robe Robin 800 Led Wash (mode 3) Front: (Robe Robin 600/600+, Martin Mac Quantum Wash, DTS Nick Wash)
- Robe Robin 800 Led Wash (mode 3) Back: (Robe Robin 600/600+, Martin Mac Quantum Wash, DTS Nick Wash)
- Martin Quantum Profile (Basic ode): (Urządzenia typu spot uznanych marek Martin, Robe Clay Paky, Varilite, musi posiadać system mieszania barw CMY/ RGB)
- Portman P1 Retro Lamp: (Urządzenia spełniające funkcję lamp retro do dekoracji sceny)
- Unique Hazer: (MDG, Martin Hazer, Haze Base)







KONTAKT (REALIZATOR): DOMINIK KSOL **TEL.:** 507 538 642 **MAIL:** swiatlo@wrostek.com.pl

www.wrostek.com.pl

MARCIN WYROSTEK SOLO

WYTYCZNE ORGANIZACYJNE

TRANSPORT:

- zapewnienie i opłacenie miejsca parkingowego w bezpośrednim sąsiedztwie miejsca występu;
- umożliwienie podjazdu możliwie blisko sceny

GARDEROBA:

- zapewnienie zamkniętej garderoby dla 3 osób, możliwie blisko sceny, wyposażonej w:
 - 3 krzesła i stół;
 - lustro, gniazdko 230V;
 - wieszak na ubrania;
 - catering dla 3 osób: napoje niegazowane (woda/soki/kawa/herbata), ciepły posiłek, drobne przekąski (np.kanapki, ciasteczka)

DODATKOWE:

- umożliwienie przeprowadzenia próby technicznej w/g umowy;
- zapewnienie pomieszczenia technicznego do pozostawienia pokrowców instrumentów (poza garderobą);
- stoisko z płytami*:
 - stolik i krzesło na płyty
 - stolik i krzesło przed wejściem do sali od strony widowni, umożliwiające spotkanie muzyków z gośćmi po koncercie

** do potwierdzenia z managementem*

NOCLEGI:

- w sprawie organizacji noclegów prosimy o kontakt z managerem nie później niż na 7 dni przed koncertem